

REFERAT Udviklings- og Erhvervsudvalget d. 18-06-2025

Mødedato Onsdag d. 18. juni 2025 kl. 13:00

Mødested Lokale 515

Mødedeltagere Simon Vanggaard, H. C. Jørgensen, Andreas Würtz, Lotte Stoltenborg, Henrik Overgaard

Indholdsfortegnelse

Den Skæve Bane - Udvidelse af rute.....	3
Prioritering af restmidler fra Drifts- og Udviklingspuljen - Grøn pulje.....	5
Skolevejsanalyse.....	7
Haslevej og Hans Egedes Vej - Træallé - Renovering.....	14
Konkurrenceudsættelse af reklamefinansieret byudstyr.....	17
Offentlige affaldsbeholdere i Ikast-Brande Kommune.....	18
Nedlæggelse af del af Omvråvej.....	19
Udviklingspulje til medfinansiering af projekter i byer og landsbyer.....	21
Puljen til Energibesparende tiltag i forsamlingshuse.....	23
Åbne meddelelser.....	25
Lukket: Areal ekspropriation til dobbeltrettet stiforbindelse	27
Lukket: Lukkede meddelelser.....	28

Punkt 1: Den Skæve Bane - Udvidelse af rute

05.04.11-G01-1-23

Beslutning

Udvalget finder projektet spændende og ønsker at anerkende de frivilliges indsats og arbejde for at realisere projektet, der er både ambitiøst og komplekst.

Udvalget bemærker, at omend projektet har god rekreativ værdi har Byrådet i disse år prioriteret at sætte ind for at indfri Hærvejens potentiale, hvilket sker i samarbejde med et stort antal kommuner og en primær fond.

Udvalget finder, at den kommunale involvering må afvente en detaljeret proces-, projekt- og ikke mindst finansieringsplan, der sandsynliggør at projektet kan gennemføres.

Når dette foreligger ønskes sagen forelagt udvalget på ny, herunder spørgsmålet om den kommunale involvering i leje- og driftsforhold fremadrettet.

Kommunen bistår naturligvis som myndighed, dersom det er i kommunens ressort.

Behandlingsforløb

Udviklings- og Erhvervsudvalget 18. juni 2025

Indstilling

Teknik- og Stabsdirektøren indstiller, at

- Samarbejdskontrakten mellem Stigruppen i Flø og Ikast-Brande Kommune udarbejdes
- Projektforslaget godkendes af Teknik og Miljø, samt forelægges for Udvikling- og Erhvervsudvalget inden igangsættelse
- Alle udgifter til projektering, tilsyn og anlæg af stien er for Ikast-Brande Kommune uvedkommende

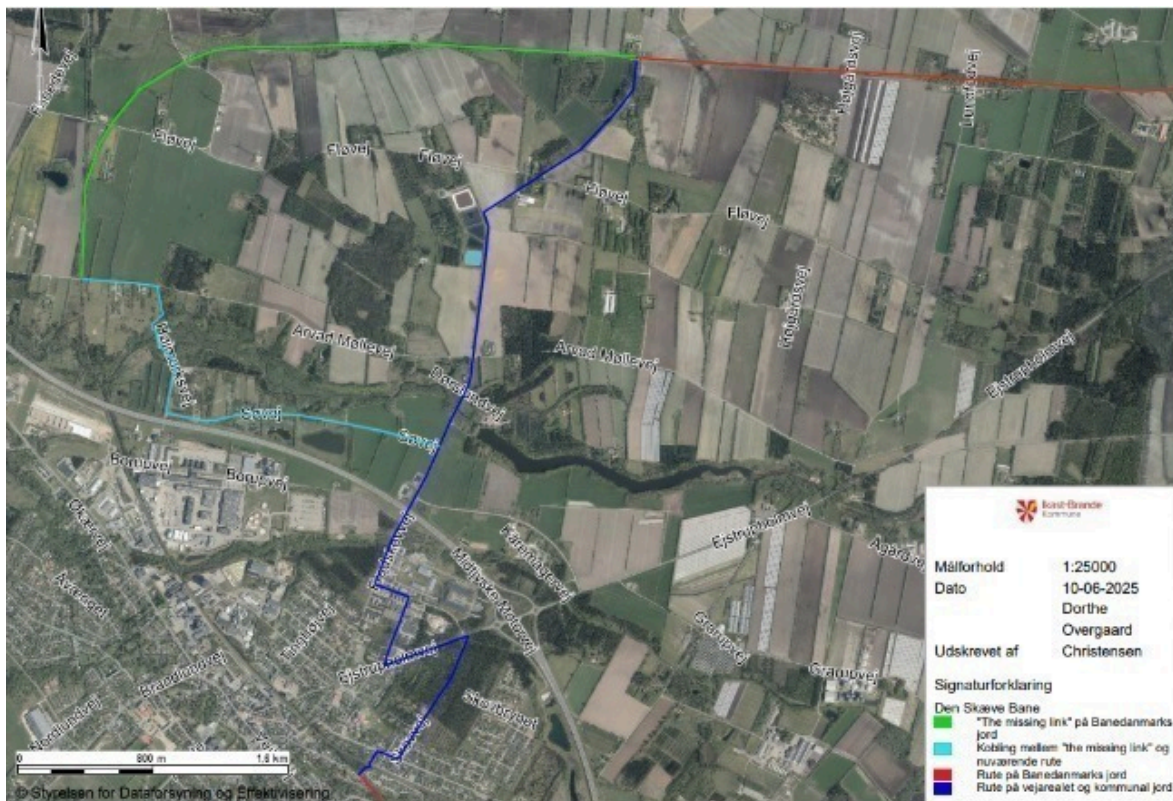
Sagsfremstilling

Den Skæve Bane er en regional cykelrute, og i Ikast-Brande Kommune går ruten fra den sydlige kommunegrænse ved Gammel Blåhøj til Ejstrupholm. Ruten er ca. 29 km lang. Hovedparten af ruten ligger på Banedanmarks areal på den gamle banestrækning, hvor kommunen har indgået en lejekontrakt med Banedanmark om brug af arealet til rekreativ brug. I lejekontrakten fremgår det, at kommunen har vedligeholdelsen af selve stien, beplantninger og afvanding.

Igennem Brande og nord for Brande har kommunen valgt at trække cykelstien væk fra den gamle banestrækning til eksisterende veje, så denne del af ruten er derfor ikke i lige så høj grad trafikssikker som resten af ruten.

Teknik og Miljø har modtaget en forespørgsel fra borgerne i Flø og foreningen Stigruppen i Flø, som ønsker at etablere det manglende stestykke på Den Skæve Bane fra Arvad Møllevej til Usseltoftvej på den nedlagte banestrækning. Borgerne i Flø og foreningen Stigruppen i Flø har tidligere taget initiativ til anlægget af en ny bro over Skjern å ved den tidligere Elværkssø.

Det manglende stestykke udgør 4,3 km. Stigruppen er indstillet på, at forestå planlægning og tilbudsindhentning af projektet, og vil ligeledes søge finansiering af udgifterne hertil. Stigruppen håber på at kunne finansiere projektet via fondsmidler og har ikke søgt om kommunal finansiering af anlægsprojektet, men ønsker kommunens hjælp til at gennemføre projektet.



Kortet viser den nuværende rute på Den Skæve Bane og forløbet af den ønskede udvidelse af ruten ved Brande.

Stigruppen ønsker, at kommunen varetager følgende opgaver:

1. Aftale med Banedanmark om leje af den nedlagte banestrækning
2. Myndighedsarbejdet og godkendelser i forbindelse med projektet
3. Overtagelse af projektet til udførelse med anlægsarbejde og tilsyn
4. Skiltning af stiforløbet
5. Fremtidig vedligeholdelse af stien fra Arvad Møllevej til Usseltoftevej

Inden stigruppen går i gang med projektet og herunder fondsansøgninger, ønsker stigruppen en tilkendegivelse af, om Teknik og Miljø kan bidrage med ovenstående.

Ikast-Brande Kommune udarbejder herfor en samarbejdskontrakt med Stigruppen i Flø. Denne indebærer bl.a. følgende vilkår:

1. alle udgifter til projektering, tilsyn og anlæg af stien er for Ikast-Brande Kommune uvedkommende
2. projektforslaget godkendes af Teknik og Miljø, samt forelægges for Udvikling- og Erhvervsudvalget inden igangsættelse

Budgetmæssige konsekvenser

Ingen.

Punkt 2: Prioritering af restmidler fra Drifts- og Udviklingspuljen - Grøn pulje

04.00.00-G01-66-20

Beslutning

Vedtaget

Behandlingsforløb

Udviklings- og Erhvervsudvalget 18. juni 2025

Indstilling

Teknik- og Stabsdirektøren indstiller, at

- forslag B. godkendes og restmidlerne afsættes til nytænkning af kilden i Ørbæklund, Brande (60.000 kr.) og 63.370 kr. til omlægning af nogle arealer i parker og grønne områder og indkøb af parkmøbler.

Sagsfremstilling

I forbindelse med budgetforliget tilbage i 2021 blev der afsat 500.000 kr. i en Drift- og Udviklingspulje til at styrke driften på det grønne område.

Byrådet besluttede den 9. september 2024 (pkt. 14), at afsætte 225.150 kr. til nyt julelys til træerne på Ikast Torv fra Drift- og Udviklingspuljen.

På Udviklings- og Erhvervsudvalget 25. september 2024 (pkt. 7) blev det besluttet at bruge de resterende midler på 274.850 kr. til:

- Forskønnelse og biodiversitet i parker og grønne områder - 64.850 kr.
- Den Skæve Bane - 150.000 kr.
- Forskønnelse af området ved Motorvejssøen, Ikast 60.000 kr.

Det har efterfølgende vist sig, at opsætning af julelys til træerne på Ikast Torv kostede mindre end budgetteret, så der er et restbeløb i Drifts- og Udviklingspuljen på 123.370 kr.

Teknik og Miljøs anbefaling

Teknik og Miljø foreslår, at 60.000 kr. af det resterende beløb på 123.370 kr. afsættes til nytænkning af kilden i Ørbæklund, Brande, da der er udfordringer med arbejdssikkerheden i forbindelse med udførelse af driften, når bassinet tilknyttet kilden skal rengøres. De øvrige midler 63.370 kr. afsættes til omlægning af arealer i parker og grønne områder og indkøb af nye parkmøbler til erstatning af udtjente møbler.

Udvalget har følgende muligheder

A. De resterende midler indgår i næste års prioritering.

B. De resterende midler afsættes til nytænkning af kilden i Ørbæklund, Brande (60.000 kr.) og 63.370 kr. til omlægning af nogle arealer i parker og grønne områder og indkøb af parkmøbler.

Budgetmæssige konsekvenser

Ingen.

Punkt 3: Skolevejsanalyse

05.01.35-P00-1-24

Beslutning

Udvalget er tilfredse med den fremkomne analyse og kvaliteten heraf. Udvalget finder, at den endelige prioritering mellem skolevejsprojekterne bør afvente indtil der foreligger en endelig analyse.

Behandlingsforløb

Udviklings- og Erhvervsudvalget 18. juni 2025

Indstilling

Teknik- og Stabsdirektøren indstiller, at

- udvalget prioriterer hvilke projekter fra den første del af skolevejsanalysen, der skal igangsættes.

Sagsfremstilling

Teknik og Miljø har i foråret igangsat arbejdet med en ny skolevejsanalyse for kommunens skoler. På mødet i Udviklings- og Erhvervsudvalget den 22. januar 2025 (pkt. 12) blev udvalget præsenteret for processen for skolevejsanalysen. I denne sag fremgår det, at resultaterne for den første halvdel af skolerne, herunder Østre Skole, vil blive forelagt Udviklings- og Erhvervsudvalget på udvalgsrådet i juni. Resultaterne for de øvrige skoler forelægges udvalget i efteråret 2025.

De skoler, som indgår i første halvdel af skolevejsanalysen er:

- Østre Skole
- Nordre Skole
- Engesvang Skole
- Nørre Snede Skole
- Artium
- Dalgasskolen
- Klovborg Friskole
- Friskolen i Thorlund
- Blåhøj Friskole
- Uhre Friskole

Den endelige skolevejsanalyse vil blive udarbejdet som en digital plan, som bl.a. omhandler følgende emner:

- Anbefalede skoleruter
- Valg af transportmiddel
- Sikkerhedsudstyr
- Trafikale forhold

Der vil i den endelige plan være mulighed for at se resultaterne for den enkelte skole, eller de samlede resultater for alle skolerne.

Da det alene er resultaterne for den første halvdel af skolerne, der bliver præsenteret her, vil det alene omhandle de trafikale forhold ved de enkelte skoler. Resultaterne for undersøgelsen af valg af transportmiddel, sikkerhedsudstyr, m.m. vil indgå når den samlede skolevejsanalyse for alle skolerne forelægges i efteråret 2025.

Trafikale forhold

Teknik og Miljø har i foråret 2025 afholdt møder med de 10 skoler, som indgår i den første halvdel. På disse møder blev de trafikale forhold omkring skolerne drøftet med repræsentanter fra skolerne. På størstedelen af skolerne var der deltagelse fra både skolelederen, færdelskontaktlæreren samt repræsentanter fra skolebestyrelsen og elevrådet.

Ved hver skole blev der udpeget en række lokaliteter, som skolen oplevede som farlige eller utrygge. Det drejer sig både om steder i umiddelbar tilknytning til skolen, og steder længere væk fra skolen, men hvor eleverne færdes på deres vej til og fra skole. På baggrund af disse udpegninger har Teknik og Miljø udarbejdet forbedringsforslag til de enkelte

lokaliteter.

Nogle af lokaliteterne er beliggende på skolens eget areal, og ikke på offentlige veje eller stier. Lokaliteterne er dog medtaget i denne skolevejsanalyse alligevel med forslag til hvordan skolerne selv kan arbejde med at forbedre forholdene på deres egen grund.

Da Teknik og Miljø lavede den seneste skolevejsanalyse i 2018 blev der foretaget droneoptagelser og efterfølgende udarbejdet en analyse af ankomstarealerne ved en række skoler. Da Udviklings- og Erhvervsudvalget prioriterede trafikikkerhedspuljen 2024 blev det besluttet at afsætte midler til droneoptagelser og skoleankomstanalyser ved nogle af de skoler, som ikke fik det foretaget i forbindelse med skolevejsanalysen i 2018.

Teknik og Miljø har derfor fået foretaget droneoptagelser ved to af de skoler, som indgår i første halvdel af skolevejsanalysen. Det drejer sig om Østre Skole og Artium. Der vil blive foretaget yderligere droneoptagelser ved nogle af de skoler, som indgår i anden halvdel i efteråret 2025. Droneoptagelserne og den tilhørende analyse af ankomstarealerne er foretaget af det rådgivende ingeniørfirma Artelia. Skoleankomstanalysen for Østre Skole er vedhæftet som bilag 1 og for Artium som bilag 2.

En samlet oversigt over de problemstillinger, der blev påpeget under møderne med skolerne eller droneoptagelserne fremgår af bilag 3, hvor der også er angivet projektforslag eller en bemærkning fra Teknik og Miljø til hver problemstilling. Herunder er angivet en kort opsummering af problemstillingerne for hver enkelt af de skoler, der indgår i første halvdel af skolevejsanalysen. Der er ligeledes angivet hvilke projekter, Teknik og Miljø foreslår, skal indgå i prioriteringen af trafikikkerhedspuljen.

Østre Skole:

På mødet med Østre Skole blev der bl.a. talt om manglende cykelfaciliteter på Gl. Skolevej og Grønlandsgade, samt de kaotiske forhold, der opleves omkring parkeringspladsen ved Finlandsgade, og krydsningen af Jyllandsgade ved Finlandsgade. Derudover blev der nævnt en række lokaliteter, hvor eleverne oplever, at der bl.a. er dårlig belysning, hvilket gør det utrygt at færdes på stedet.

Ved Østre Skole er der foretaget droneoptagelser onsdag d. 30. april 2025 mellem kl. 7.30 og 8.00. Der er opsat droner på henholdsvis Gl. Skolevej og Finlandsgade. Derudover er der i en kortere periode opsat en ekstra drone i krydset Jyllandsgade/Gl. Skolevej/Grønlandsgade.

Ud fra droneoptagelserne virker det generelt til at både fodgængere, cyklister og bilister orienterer sig og tage hensyn til hinanden, og der er ikke observeret trafikfarlige situationer. Der er dog observeret en række opmærksomhedspunkter, hvor der kan opstå konflikter eller u hensigtsmæssige situationer. Lokaliteterne er markeret på nedenstående kort



Figur 1: Opmærksomhedspunkter omkring Østre Skole

1. Cyklister cykler ca. 20 m på fortovet for at justere deres indkørselsvinkel til stibommene. Derudover kører en del cyklister uden om stibommen.
 - o Opsætning af hæk, sten, fodhegn eller lignende, som forhindrer at man kan cykle uden om stibommen.
2. Cyklister, der kommer fra vest ad Gl. Skolevej, krydser vejen umiddelbart før lyskrydset, hvilket medvirker til, at flere orienterer sig bagud imens de cykler og dermed kører ud på kørebanen før de er færdige med at orientere sig.

- De venstresvingende cyklister kan sikres med et venteareal i yderrabatten mellem kørebanen og fortovet. Det skal undersøges nærmere hvordan dette eventuelt kan etableres, da der ikke umiddelbart er plads til etablering af et venteareal.
- 3. Flere fodgængere fra den sydlige side af Gl. Skolevej krydser vejen ved siden af krydsningshellen
 - Krydsningshellen flyttes længere mod vest. Dette skal undersøges nærmere, da det vil være til gene for udkørslen fra kirkens parkeringsplads, hvis krydsningshellen flyttes længere mod vest.
- 4. Cyklister på fortovet kommer i konflikt med åbne bildøre og udstigende elever fra bilerne i kys og kør banen. Denne situation kan undgås, hvis cyklisterne bruger krydsningshellen, her mangler dog en rampe. Anvendelse af krydsningshellen kan føles som en omvej for cyklisterne.
 - Etablering af manglende rampe
 - Der kan laves et ophold/parkeringsfrit område i kys og kør banen ved indkørslen til skolen for at sikre at eleverne kan komme imellem parkerede biler.

Projekter ved Østre Skole, der bør indgå i prioriteringen af trafikikkerhedspuljen:

- Gl. Skolevej, Ikast - Ekstra skilte med parkeringsforbud og markering af parkeringsfrit område i afsætningslommen - 50.000 kr.
- Jyllandsgade/Finlandsgade, Ikast - Opsætning af elektroniske tavler med hastighedsnedsættelse - 300.000 kr.

Nordre Skole

På mødet med Nordre Skole var det primære fokus, de trafikale udfordringer, der er på Hagelskærvej. Der opleves bl.a. meget trafik på strækningen til både Nordre Skole, Guldminen, ISI, m.fl., og det forventes, at trafikken vil blive forøget i fremtiden, når nye boligområder etableres. Derudover er der en udfordring omkring indkørslen til parkeringspladsen nord for skolen, hvor der er etableret et kiss and ride område. Bl.a. spærrer trafikken til kiss and ride området for trafikken til og fra den nordlige parkeringsplads. Det kan medføre, at trafikken stuver op helt hen mod signalanlægget ved Stensbjerg Allé.

Projekter ved Nordre Skole, der bør indgå i prioriteringen af trafikikkerhedspuljen:

- Hagelskærvej, Ikast - Etablering af bump og hastighedsnedsættelse til 40 km/t - 300.000 kr.

Engesvang Skole

Ved Engesvang Skole er det på Gl. Kongevej de største trafikale udfordringer er. Skolen oplever, at der bliver kørt med høj hastighed og en del tung trafik. De nuværende indsnævninger på vejen fungerer ikke efter hensigten, og der mangler faciliteter for cyklister på dele af strækningen.

Engesvang Skole oplever også nogle udfordringer omkring parkeringspladserne, og krydset Gl. Kongevej/Birkevej. Skolen er dog for øjeblikket i gang med en større ombygning, hvor der bl.a. etableres flere parkeringspladser nord for skolen. Det er derfor aftalt, at disse problemstillinger vurderes igen, når ombygningen af skolen er afsluttet.

Projekter ved Engesvang Skole, der bør indgå i prioriteringen af trafikikkerhedspuljen:

- Gl. Kongevej, Engesvang - Etablering af bump og hævede flader, samt fjernelse af eksisterende indsnævninger. Skiltning med anbefalet rute for lastbiler via den sydlige adgang til byen - 1.000.000 kr.

Nørre Snede Skole

Nørre Snede Skole oplever de største udfordringer omkring krydsningen af Skovbakken ved kirkestien og krydsningen af Torvet. På Skovbakken er der i dag en krydsningshelle, men skolen ønsker, at der bliver etableret et fodgængerfelt, for at synliggøre krydsningen. Hvis der etableres et fodgængerfelt, vil skolen få skolepatruljen til at stå på dette sted, hvor mange elever krydser Skovbakken.

På Torvet er det svært for eleverne at krydse vejen, da mange bilister ikke respekterer, at det er en gågadezone, hvor de skal holde tilbage for fodgængere. Mange bilister kommer med høj hastighed hen over Torvet. Det er derfor et utrygt sted

for mange at krydse vejen. Teknik og Miljø vil undersøge om der er mulighed for at lave noget afvigende afmærkning på kørebanen, for at tydeliggøre Torvet. Dette skal drøftes nærmere med Midt- og Vestjyllands Politi.

Projekter ved Nørre Snede Skole, der bør indgå i prioriteringen af trafikikkerhedspuljen:

- Skovbakken, Nørre Snede - Fodgængerfelt med torontoanlæg ved krydsningshelle. Eksisterende fodgængerfelt på Skolegade nedlægges - 325.000 kr.

Artium

På mødet med Artium var det primære fokus udfordringerne på Hyvildvej, hvor det er utrygt at færdes for cyklister. Der er igangsat projekt for etablering af delte stier, buslomme og fodgængerovergang, hvilket forventes at løse mange af de udfordringer, der opleves på Hyvildvej.

Skolen oplever ligeledes udfordringer ved krydsningen af Ågade ved Præstelunden og Ole Bendix Vej, da en del af deres elever kommer fra den vestlige del af Brande. Denne problemstilling har skolebestyrelsen også tidligere henvendt sig til Teknik og Miljø om.

En trafiktælling på Ågade fra 2024 viser, at der kører ca. 1.500 køretøjer på strækningen pr. døgn med en gennemsnitshastighed på 37,4 km/t. Der er en eksisterende hævet flade umiddelbart nord for Ole Bendix Vej, hvor der er skiltet med anbefalet en anbefalet hastighed på 40 km/t. Teknik og Miljø foreslår, at zonen med anbefalet hastighed på 40 km/t forlænges til syd for Præstelunden.

Ved Artium er der foretaget droneoptagelser torsdag d. 1. maj 2025 mellem kl. 7.30 og 8.00. Der er opsat en drone til hver parkeringsplads. Dertil er der opsat en drone ved krydset Præstelunden/Ågade og en drone ved krydset H.C. Andersens Vej/Hyvildvej.

Ud fra droneoptagelserne virker det generelt til at både fodgængere, cyklister og bilister orienterer sig og tage hensyn til hinanden, og der er ikke observeret trafikfarlige situationer. Der er dog observeret en række opmærksomhedspunkter, hvor der kan opstå kaotiske situationer. Lokaltiteterne er markeret på nedenstående kort



Figur 2: Opmærksomhedspunkter ved Artium.

1. Cyklister cykler på fortovet for at skyde genvej og kommer i konflikt med åbne bildøre og udstigende elever fra afsætningsområdet. Alternativt skal de cykle på kørebanen langs afsætningsområdet, hvor der er stor udskiftning i bilisterne, hvilket også vil udgøre et stort konfliktpunkt.
 - Det anbefales, at forlænge stisystemet på græsarealet over til cykelstativerne for at separere cyklisterne fra afsætningsområdet.
2. Fodgængere siver ind over parkeringspladsen, da der ikke er et afmærket areal til dem der kommer fra den sydlige del af Hyvildvej eller H.C. Andersens Vej.
 - Det anbefales derfor, at forlænge afmærkningen ud til stien eller Hyvildvej. Dette vil kræve, at der fjernes 1-2 parkeringsbåse, hvilket ikke vurderes at være til væsentlig gene grundet den lave belægningsprocent på parkeringspladsen
3. Udfordring med trafikafvikling af især udkørende biler og busser fra parkeringspladsen.

- Etablering af buslomme. Der er allerede afsat midler til dette, som udføres i forbindelse med anlæg af delte stier
4. Høj vurderet hastighed på Hyvildvej, hvilket kan virke utrygt for cyklister og fodgængere, der skal krydse vejen.
- Det anbefales derfor at indføre hastighedsdæmpende foranstaltninger på strækningen omkring skolen og en fodgængerovergang med torontoanlæg. Udviklings- og Erhvervsudvalget har tidligere afsat midler til en fodgængerovergang med torontoanlæg, hvilket vurderes at have en positiv effekt på hastighedsniveauet på Hyvildvej.
5. Forældre bruger kørebanen og handicappladser til afsætning af elever. Dette vurderes ikke kritisk grundet den lave trafikmængde, men kan skabe utryghed blandt cyklister og fodgængere.
- Parkeringspladsen bruges i lav grad til langtidsparkering, og nogle af parkeringspladserne kan således ombygges til en afsætningsplads. Dertil er der restkapacitet af parkeringsbåse på parkeringspladsen ved Hyvildvej. Dette vil kræve en nærmere dialog med de forskellige brugere af parkeringspladsen.

Projekter ved Artium, der bør indgå i prioriteringen af trafiksikkerhedspuljen:

- Ågade/Præstelunden/Ole Bendix Vej, Brande - Forlængelse af zone med anbefalet hastighed på 40 km/t - 25.000 kr.

Dalgasskolen

Dalgasskolen oplever, at det utrygt at færdes i rundkørslen ved Østre Allé/Dørslundvej, da der sker mange ting i rundkørslen, og man skal derfor være meget opmærksom som cyklist. Skolen oplever dog, at den røde markering i rundkørslen fungerer godt.

Derudover blev der drøftet de trafikale forhold på Gl. Thyregodvej, hvor en del bilister parkerer ind over den eksisterende cykelbane, hvilket tvinger cyklister ud på kørebanen. Teknik og Miljø har ansøgt den statslige cykelpulje om tilskud til etablering af delte stier på Gl. Thyregodvej. På nuværende tidspunkt er det endnu ikke afklaret om der opnås tilskud. Teknik og Miljø har på den baggrund ikke medtaget nogle projekter fra Dalgasskolen i forslaget til prioritering.

Klovborg Friskole

Klovborg Friskole oplever, at de største trafikale udfordringer er på Storegade, hvor der kører meget trafik med høj hastighed. Der er tidligere etableret både fartdæmpende foranstaltninger og en sikker krydsning i form af en signalreguleret fodgængerovergang. En trafiktælling på strækningen viser, at gennemsnitshastigheden er lavere end den tilladte hastighed, og derfor er der ikke medtaget projekter ved Klovborg Friskole i Teknik og Miljø's forslag til prioritering.

Friskolen i Thorlund

Friskolen i Thorlund oplever ikke de store trafikale udfordringer omkring skolen. Det eneste sted de pegede på var krydset Brandevej/Byvej (mod øst), hvor det er utrygt at svinge til venstre som bilist, da bagfrakommende bilister kommer med høj hastighed. Der er tidligere etableret en lokal hastighedsbegrænsning på 70 km/t på stedet. Teknik og Miljø vurderer, at det ikke umiddelbart er muligt at etablere en venstresvingsbane på stedet på grund af store niveauforskelle. Da der ikke er registreret uheld på stedet i de seneste 5 år, foreslår Teknik og Miljø, at der ikke gøres yderligere ved denne problemstilling på nuværende tidspunkt.

Blåhøj Friskole

Blåhøj Friskole oplever kun, at der udfordringer med at beplantningen op mod cykelstien langs Sdr. Ommevej, hvor flere grene hænger ud over stien. Denne problemstilling er videregivet til driften med henblik på at få beplantningen beskåret. Da stien langs Sdr. Ommevej er forholdsvis smal, er det vigtigt at beplantningen holdes beskåret.

Uhre Friskole

På mødet med Uhre Friskole blev der bl.a. talt om manglende cykelsti mellem Brande og Uhre. Teknik og Miljø har ansøgt om tilskud til en dobbeltrettet cykelsti på strækningen fra den statslige cykelpulje. Det er på nuværende tidspunkt endnu ikke afklaret om der opnås tilskud til stien.

Skolen oplever ligeledes en udfordring på Uhre Byvej, hvor det mangler fortov på en del af strækningen i østsiden og hvor der generelt ikke er cykelfaciliteter. Derudover er det svært for eleverne at finde ud af hvordan de skal krydse vejen i krydset Uhre Byvej/Gejlbjergvej.

Projekter ved Uhre Friskole, der bør indgå i prioriteringen af trafikikkerhedspuljen:

- Uhre Byvej, Uhre - Forlængelse af fortov i østsiden - 600.000 kr.
- Uhre Byvej/Gejlbjergvej, Uhre - Fortovsoverkørsel i vestsiden af Uhre Byvej og nyt fortov i nordsiden af Gejlbjergvej mellem Uhre Byvej og afsætningslommen ved skolen - 200.000 kr.

Projektforslag

Udviklings- og Erhvervsudvalget besluttede på mødet den 22. januar 2025 (pkt. 13), at trafikikkerhedspuljen 2025 skulle prioriteres til eventuelle sorte pletter og projekter i forlængelse af skolevejsanalysen. På mødet i Udviklings- og Erhvervsudvalget d. 2. april (pkt. 9) blev der afsat 320.000 kr. fra trafikikkerhedspuljen til henholdsvis krydset Kirkegade/Kongevejen, Ikast - Udsiftning til LED og en pulje til skilte og afmærkning. Det betyder, at der på nuværende tidspunkt er 2.394.000 kr. tilbage i trafikikkerhedspuljen.

Økonomi til prioritering	Beløb
Trafikkerhedspuljen 2025	2.000.000 kr.
Overført fra trafikikkerhedspuljen 2024	3.949.000 kr.
Prisfremskrivning	87.000 kr.
Restbeløb fra afsluttede projekter	303.000 kr.
Disponeret til signalanlæg Jyllandsgade/Uhregårds Allé/Europavej (jf. budgetforlig)	-3.200.000 kr.
Fartdæmpning i Gludsted (jf. budgetforlig)	-200.000 kr.
Ansøgninger til cykelpuljen 2025	-225.000 kr.
Kirkegade/Kongevejen, Ikast - Udsiftning til LED	-250.000 kr.
Pulje til skilte- og afmærkning	-70.000 kr.
Restbeløb til prioritering	2.394.000 kr.

Figur 3: Beløb til prioritering

På baggrund af drøftelserne med skolerne og droneoptagelserne har Teknik og Miljø udarbejdet en bruttoliste over problemstillingerne ved de enkelte skoler med tilhørende projektforslag. Bruttolisten er vedhæftede som bilag 3. Nogle af disse projekter vurderes at koste mere end 1 mio. kr., som udvalget tidligere har besluttet er grænsen for hvilke projekter, der kan prioriteres af trafikikkerhedspuljen, mens andre projekter vurderes at kunne gennemføres for under 1 mio. kr.

Teknik og Miljø foreslår, at Udviklings- og Erhvervsudvalget prioriterer hvilke projekter fra skolevejsanalysens første del, der skal finansieres fra trafikikkerhedspuljen. Udvalget kan enten vælge at prioritere hele beløbet på nuværende tidspunkt, eller alene prioritere en del af puljen, og afvente den samlede skolevejsanalyse inden restbeløbet prioriteres.

På bilag 4 er de projekter Teknik og Miljø vurderer bør indgå i prioriteringen af trafikikkerhedspuljen angivet. Projekterne på bilag 4 er inddelt i kategorier, og angivet i prioriteret rækkefølge på baggrund af bl.a. uheldsdata og trafiktællinger.

Det videre forløb

På baggrund af drøftelserne med skolerne foreslår Teknik og Miljø, at der også laves droneoptagelser ved Nordre Skole, selvom dette blev foretaget i 2018. De skyldes primært de trafikale udfordringer, der opleves på Hagelskærvej. Det vurderes, at denne droneoptagelse kan afholdes inden for det allerede afsatte beløb.

Teknik og Miljø forventer, at kunne forelægge den samlede skolevejsanalyse for Udviklings- og Erhvervsudvalget inden udgangen af 2025, hvor de trafikale forhold omkring de øvrige skoler vil indgå, ligesom resultaterne af de spørgeskemaundersøgelser, der er foretaget, vil indgå.

Bilag:

Bilag 1 - Skoleankomstanalyse Østre Skole

Bilag 2 - Skoleankomstanalyse Artium

Bilag 3 - Bruttoliste over problemstillinger ved de enkelte skoler

Bilag 4 - Forslag til prioritering

Budgetmæssige konsekvenser

Ingen.

Bilag

Bilag 1 - Skoleankomstanalyse Østre Skole

Bilag 2 - Skoleankomstanalyse Artium

Bilag 3 - Samlet oversigt

Bilag 4 - Forslag til prioritering

Punkt 4: Haslevej og Hans Egedes Vej - Træallé - Renovering

00.00.00-G01-3-25

Beslutning

Vedtaget

Behandlingsforløb

Udviklings- og Erhvervsudvalget 18. juni 2025

Indstilling

Teknik- og Stabsdirektøren indstiller, at

- der arbejdes videre med de anbefalede løsninger for Haslevej og Hans Egedes Vej, mulighed 1.

Sagsfremstilling

På mødet i Udviklings- og Erhvervsudvalget den 25. september 2024 (pkt. 14) behandlede udvalget en sag vedr. den fremtidige udformning af Haslevej og Hans Egedes Vej i Ikast.

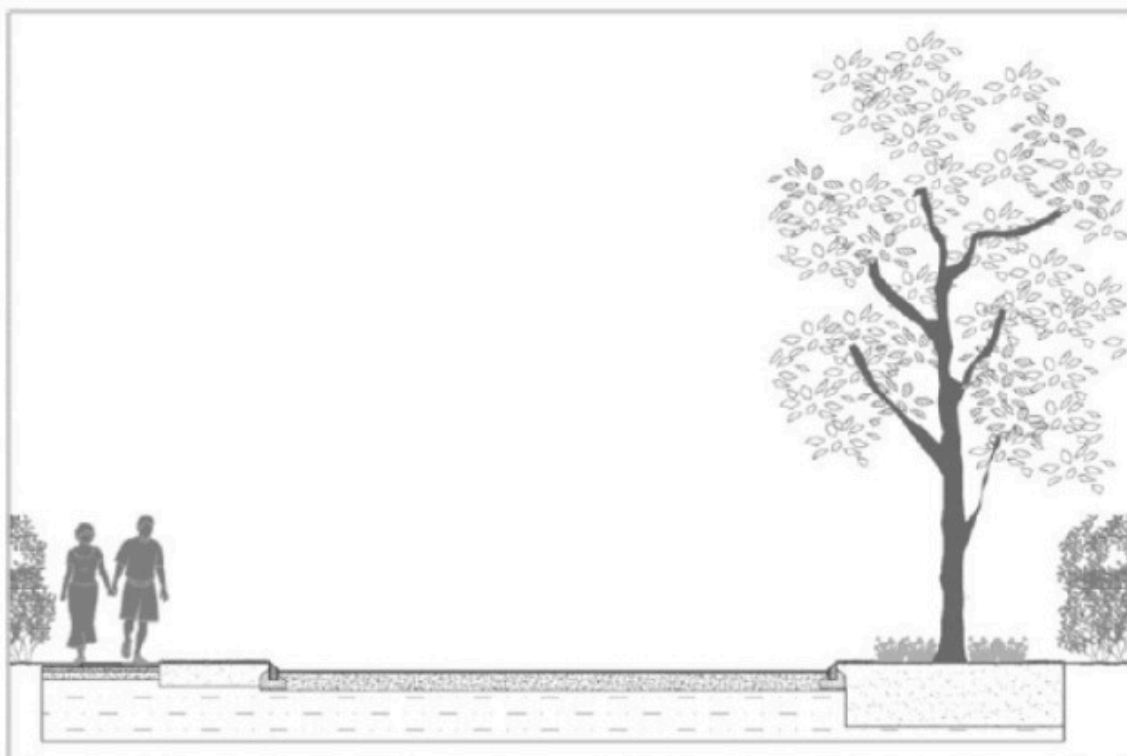
Haslevej

Haslevej er i dag indrettet med både allétræer, belysning og fortov i begge sider af vejen. Træerne er plantet på et smalt beplantningsbælte, hvilket ikke efterlader den nødvendige plads til træerne. Derfor har Teknik og Miljø anbefalet, at alle 28 allétræer fjernes, og at vejen indrettes med fortov i den ene side og allétræer i den anden side. Fortovet opretholdes i den østlige side af vejen, mens der plantes nye træer i den vestlige side, belysningen opretholdes i begge sider. Dette er for at give de nye træer optimale vækstbetingelser. Under træerne vil der blive udsået en blomsterblanding for at tilgodese biodiversiteten og forbedre insekternes livsvilkår, så sommerfugle, vilde bier og andre insekter får føde og levesteder. Ved placering af træerne vil kommunen tage hensyn til de nærliggende naboer og placere træerne mest hensigtsmæssigt i forhold til havernes indretning. Indretningen er vist på nedenstående tegning.

Hans Egedes Vej

Hans Egedes Vej er i dag indrettet med træer i østsiden, belysning i vestsiden og fortov i begge sider af vejen. Her er der også udfordringer med at sikre den nødvendige plads til allétræerne. Teknik og Miljø har derfor anbefalet at fjerne allétræerne og opretholde fortov i den vestlige side og plante nye træer i den anden side. Dette er for at give træerne optimale vækstbetingelser.

De nye allétræer placeres dermed i den østlige side af Hans Egedes Vej, hvor de nuværende træer også er placeret, mens fortov og gadelyset bevares på vestsiden af vejen. Under træerne vil der blive udsået en blomsterblanding for at tilgodese biodiversiteten og forbedre insekternes livsvilkår, så sommerfugle, vilde bier og andre insekter får føde og levesteder. Ved placering af træerne vil kommunen tage hensyn til de nærliggende naboer og placere træerne mest hensigtsmæssigt i forhold til havernes indretning. Indretningen er vist på nedenstående tegning.



Figur 1. Indretning af Haslevej og Hans Egedes Vej

Forslaget har efterfølgende været i høring hos grundejerne på de to veje. Fra Haslevej er der kun indkommet positive tilbagemeldinger omkring projektet. På Hans Egedes Vej har grundejernes tilbagemeldinger været af mere blandet karakter. Der er indkommet to høringssvar fra Hans Egedes Vej, hvor det ene svar fra Hans Egedes Vej er en samlet tilbagemelding fra husstandene på vejen. Af høringssvaret fremgår det, at grundejerne ønsker at bevare fortovet på østsiden af vejen pga. trafikikkerhed. De ønsker ikke en vildtvoksende vejrabat pga. trafikikkerhed og æstetik. De ønsker, at vejrabatten skal være plænegræs eller fx guldbær, som grundejerne mener ser mere vedligeholdt ud end en blomsterblanding. Høringssvarene vedhæftet i deres fulde længde i bilagene.

Teknik og Miljø anbefaling

Teknik og Miljø anbefaler, at projekterne bevares i deres nuværende form. Hans Egedes Vej er en lukket boligvej med kun 17 husstande, hvor trafikmængden er begrænset, så der er god mulighed for at krydse vejen trafikikkert. Der er ingen umiddelbare trafikikkerhedsmæssige grunde til at have fortov på begge sider af vejen. Ved at bevare fortovet i begge sider af vejen, er der samtidigt ikke mulighed for at genplante træer ved vejen. Anbefalingen er også i overensstemmelse med Udviklings- og Erhvervsudvalgets tidligere principbeslutning om reovering og nedlæggelse af fortov i boligområder fra den 22. januar 2025.

Udvalget har følgende muligheder

1. Projekterne bevares i deres nuværende form
2. For Haslevej bevares projektet i den nuværende form. På Hans Egedes Vej bevares fortovet på begge sider af vejen efter borgernes ønske. Det vil medføre, at der ikke er mulighed for at genplante træer på vejen på grund af manglende vokseplads til træerne. Vejen vil derfor miste sin grønne identitet
3. For Haslevej bevares projektet i den nuværende form. På Hans Egedes Vej fjernes fortovet fortsat i østsiden af vejen for at skabe vokserum til træerne I rabatten under træerne udsås der ikke en blomsterblanding, og der anlægges i stedet for plænegræs. Ved at anlægge plænegræs under træerne fordyres den kommende drift af arealet, da græsset skal slås ca. hver 14 dag, mens en blomsterblanding i rabatten kun slås 1 gang årligt. Samtidigt kan træerne på sigt tage skade af den gentagne græsslåning på arealet.

Budgetmæssige konsekvenser

Ingen.

Bilag

Høringssvar A Haslevej

Høringssvar B Haslevej

Høringssvar C Hans Egedes Vej

Høringssvar D Hans Egedes Vej

Punkt 5: Konkurrenceudsættelse af reklamefinansieret byudstyr

05.05.00-G01-1-19

Beslutning

Godkendt

Behandlingsforløb

Udviklings- og Erhvervsudvalget 18. juni 2025

Indstilling

Teknik- og Stabsdirektøren indstiller, at

- den nuværende kontrakt for reklamefinansieret byudstyr opsiges.
- der arbejdes videre med konkurrenceudsættelse af en ny 15-årig kontraktperiode.

Sagsfremstilling

Ikast-Brande Kommune har i dag en kontrakt med Clear Channel om drift og vedligehold af buslæskærme med reklamevitruiner og fritstående reklamevitruiner. Som en del af aftalen råder Clear Channel over reklamepladsen. Den oprindelige kontrakt blev indgået for mere end 25 år siden og er løbende blevet forlænget. Den nuværende kontrakt udløber 1. juli 2025. Udviklings- og Erhvervsudvalget drøftede på mødet 7. maj 2025 (pkt. 4) mulighederne ved konkurrenceudsættelse. Udvalget skal tage stilling til, om kontrakten med Clear Channel skal opsiges og om en ny 15-årig kontraktperiode skal konkurrenceudsættes.

De nuværende buslæskærme, der hovedsageligt er placeret i Ikast, er udskiftningsmodne, og der er potentiale for at opstille nye og flere buslæskærme. Derudover er der fordele ved at give mulighed for at opstille nye digitale reklameskærme på udvalgte placeringer.

Teknik og Miljø anbefaler, at den nuværende kontrakt med Clear Channel ikke forlænges igen, men opsiges inden 1. juli 2025. Dermed gives der mulighed for, at andre aktører kan byde på en ny 15-årig kontrakt. De nuværende buslæskærme kan i en ny kontraktperiode udskiftes til nye moderne læskærme, ligesom Teknik og Miljø kan tilføje nye placeringer med buslæskærme og reklamevitruiner. Teknik og Miljø anbefaler samtidig, at aktører på markedet for reklamefinansieret byudstyr, indbydes til en dialog om mulighederne i et nyt samarbejde. Teknik og Miljø vurderer, at flere aktører er interesseret i at byde på en ny kontrakt med nyt byudstyr.

Budgetmæssige konsekvenser

Ingen.

Punkt 6: Offentlige affaldsbeholdere i Ikast-Brande Kommune

04.00.00-P00-61-23

Beslutning

Godkendt

Behandlingsforløb

Udviklings- og Erhvervsudvalget 18. juni 2025

Indstilling

Teknik- og Stabsdirektøren indstiller, at

- tidligere beslutning om reduktion af affaldsbeholdere fastholdes
- der laves en teknisk korrektion som beskrevet i sagen

Sagsfremstilling

Udviklings- og Erhvervsudvalget besluttede den 30. august 2023 (pkt. 9) at nedlægge en række affaldsbeholdere for at kunne finansiere indførelsen af affaldssortering i det offentlige rum.

I regeringen og aftalepartierne Klimaplan for grøn affaldssektor og cirkulær økonomi var der på daværende tidspunkt lagt op til at affaldssortering i det offentlige rum skulle fremmes, især de steder, hvor der er flest mennesker og mest affald. Der skulle indføres en ordning for indsamling af plastikaffald i det offentlige rum, der senest skulle gælde fra 1. januar 2025. Ordningen er indtil videre udskudt, forventeligt indtil midten af 2026.

I forbindelse med indførelse af affaldssortering i det offentlige rum stiger omkostninger til tømning af affaldsbeholdere, da flere fraktioner skal håndteres særskilt. Udvalget besluttede i 2023, at driften fremadrettet skulle være udgiftsneutral, hvilket forudsætter, at der nedlægges en række affaldsbeholdere rundt omkring.

Teknik og Miljø har indkøbt 34 nye affaldsbeholdere i forbindelse med indførelse af affaldssortering i det offentlige rum. Disse er endnu ikke opsat, men Teknik og Miljø har igennem det sidste halve år været i gang med at fjerne mindre affaldsbeholdere og affaldsbeholdere ved rasteplasser i overensstemmelse med udvalgets beslutning fra 2023.

Dette har medført, at flere politikere er blevet kontaktet og enkelte borgere har rettet henvendelse til Teknik og Miljø herom. Det har primært drejet sig om de mindre affaldsbeholdere ved busstoppesteder, ved indgangen til svømmecentret i Ikast, samt på rasteplasser.

Erfaringer fra Naturstyrelsen og andre kommuner viser, at fjernelse af affaldsbeholdere ikke giver mere affald, men derimod mindre, hvilket gælder for både natur og byområder. Forventningen er, at dem der smider affaldet korrekt ud holder på det længere, og dem som bortskaffer det fx i naturen gør det, selvom der er en affaldsbeholder tæt på. Derudover er en affaldsbeholder med til at tiltrække affald, så der ofte står flere poser ved siden af, specielt hvis affaldsbeholderen er fyldt. Der må dog forventes en vis indkøringsperiode.

Budgetmæssige konsekvenser

Der skal laves en teknisk korrektion på 20.000 kr., jf. tidligere byrådsbeslutning den 19. maj 2025 (pkt. 17), da opgaven omkring tilskud til Nørre Snede lokalråd til en potentiel drift af hærvejstårn og aktiviteter i forbindelse hermed hører under Fritid og Kultur. Derudover skal der laves en korrektion på 15.000 kr. til den fremtidige drift af skraldespande i Nørre Snede.

Punkt 7: Nedlæggelse af del af Omvråvej

05.01.22-G01-2-24

Beslutning

Anbefales

Behandlingsforløb

Udviklings- og Erhvervsudvalget 18. juni 2025

Økonomi- og Planudvalget 24. juni 2025

Byrådet 30. juni 2025

Indstilling

Teknik- og Stabsdirektøren indstiller, at

- at proces for nedlæggelse af en del af den offentlige vej Omvråvej igangsættes med henblik på, at arealet udgår som vejareal og efterfølgende sælges.

Sagsfremstilling

Teknik og Miljø har modtaget en forespørgsel fra ejeren af Omvråvej 4, 6 og 8 om nedlæggelse af Omvråvej mellem Sdr. Ommevej og Marinebjergvej samt køb af vejarealet. Ejeren af de nævnte ejendomme ønsker at erhverve vejarealet og opretholde vejen som privat vej med udkørsel til Marinebjergvej. Der vil dermed ikke længere være mulighed for gennemkørende trafik på denne del af Omvråvej. I dag er det Omvråvej 4, 6 og 8, der har vejadgang til vejstrækningen, og der er kun én anden tilgrænsende grundejer. Ejeren af Omvråvej 4, 6 og 8 har dog indgået en købsaftale med den tilgrænsende grundejer, så det kun vil være Omvråvej 4, 6 og 8, der er den tilgrænsende ejendom, når de nye ejerforhold træder i kraft. Fremadrettet vil det kun være ejeren og personer med et ærinde, der må benytte den private vej.

Nedlæggelse af offentlige veje er reguleret i vejloven. Normalt vil der tidligst kunne træffes beslutning om nedlæggelse 4 år efter offentliggørelse. Dette kan dog fraviges, hvis der indgås en aftale herom.

På nedenstående kort er det markeret med blå, hvilken del af Omvråvej der ønskes nedlagt.



Oversigtskort med markering af vejstrækning, der ønskes nedlagt.

Beslutning om nedlæggelse skal offentliggøres i 8 uger inden Byrådet kan træffe en endelig beslutning om nedlæggelse. Der vil i forbindelse med den endelige beslutning blive forelagt en købsaftale til godkendelse.

Eventuelle ledningsejere tilbydes i forbindelse med nedlæggelsen, at der med hjemmel i vejloven kan tinglyses en servitut om deres ledningers placering i det nedlagte areal. Udgifterne hertil betales af ledningsejerne.

Teknik og Miljø anbefaling

Da trafikikkerheden tilgodeses ved nedlæggelse af tilslutningen til Sdr. Ommevej og lukning af det ene ben i det 4-benet kryds Områvej/Marinebjergvej, anbefaler Teknik og Miljø, at Områvej mellem Sdr. Ommevej og Marinebjergvej nedlægges. Tilslutningen af Områvej til Sdr. Ommevej kan derved ikke længere benyttes. Samtidig vil den vestlige tilslutning af Områvej til Marinebjergvej kun fungere som vejadgang til ejendommen.

I følge en trafiktælling fra 2024, er den daglige trafikmængde på Områvej begrænset og ligger under 50 køretøjer. Marinebjergvej vil også i fremtiden være tilsluttet Sdr. Ommevej. På Marinebjergvej kører der ca. 150 køretøjer i døgnet.

Teknik- og Miljøudvalget drøftede i 2007 en tilsvarende forespørgsel fra den daværende ejer om nedklassificering af Områvej. Den daværende ejer ønskede at overtage vejen, fordi vejen er smal og to modkørende biler har svært ved at passere hinanden. Udvalget besluttede dengang, at Områvej fortsat skulle være en offentlig vej. Begrundelsen for denne beslutning fremgår ikke af sagen.

Lovhjemmel

Byrådet træffer efter vejlovens § 15 beslutning om nedlæggelse af den offentlige vej og efter vejlovens § 124 beslutning om arealets fremtidige status.

Budgetmæssige konsekvenser

Ingen.

Punkt 8: Udviklingspulje til medfinansiering af projekter i byer og landsbyer

04.21.00-S49-2-24

Beslutning

Udvalget beslutter at det ansøgte beløb fra Gludsted og Engesvang fsva. hærvejsinitiativet imødekommes.

Herudover beslutter udvalget at støtte initiativet fra Ejstrupholm vedr. byrumsmøbler.

Behandlingsforløb

Udviklings- og Erhvervsudvalget 18. juni 2025

Indstilling

Teknik- og Stabsdirektøren indstiller, at

- udvalget beslutter, hvorvidt ansøgningerne fra hhv. Gludsted, Engesvang og Ejstrupholm skal imødekommes.

Sagsfremstilling

Udvalget besluttede på mødet den 4. december 2024 at afsætte 1 mio. kr. til udviklingstiltag i byer og landsbyer og godkendte på mødet den 22. januar 2025 retningslinjer for udviklingspuljen. De godkendte retningslinjer er vedhæftet som bilag.

De ansøgte projekter prioriteres således efter:

- Størrelsen på ekstern medfinansiering af projektet. Sandsynligheden for at få tilsagn er større, jo mere ekstern medfinansiering projektet kan dokumentere.
- Der gives forrang for projekter i landsbyerne
- Hvor stor en andel af borgerne i landsbyen/byen, projektet gavner
- Udviklingspotentialet i projektet - hvori består det udviklende ved projektet, hvad opnår særlige målgruppe eller områder, ved at projektet gennemføres?

Der kan ikke ydes støtte til følgende:

- enkelt personers private anliggender
- private virksomheder
- projekter, der har mulighed for at opnå støtte fra andre puljer i Ikast-Brande Kommune
- projekter, der allerede er gennemført.

Egne timer kan ikke indgå som medfinansiering i projektet, men det vil vægte positivt i den samlede vurdering, at der er lokalt engagement.

Der er kommet 6 ansøgninger, som det fremgår af skemaet - en uddybning af projekterne fremgår af bilaget.

Ansøger	Projekt	Beskrivelse	Frivillige timer	Samlede projektsum	Egenfinansiering	Ansøgt beløb
Gludsted	Trolde i Isebjerg	Rejse en troldeskulptur skabt af Thomas Damsbo	450	825.000	20.000	200.000 (1)
Engesvang	Udvikling af Hærvejens turister i Engesvang	A. Udendørs vandhane/drikkepost B. Cykelvaskepost C. Elektrisk adgangssystem D. Udendørskøkken	1.000	200.000		200.000
Engesvang	Vi vil gøre Engesvang en stor by at leve og arbejde i	Film og hjemmeside til profilering af Engesvang	100	75.000		75.000
Engesvang	Udarbejdelse af hjemmeside til Vision 2020	Synliggørelse af projektet med at skabe et fælles hus med fælles indgang (skole, kulturhus og hallen)	100	87.000	30.000	57.000
Ejstrupholm	Kunst i rundkørslen	Kunstværket er finansieret, men der søges til jordbundsundersøgelse, ingeniørtegninger m.m.	Min. 150	350.800	297.900	52.900 (2)
Ejstrupholm	Byrumsmøbler	Nytænkt busskur og siddemulighed	90	260.000	50.000	86.700
I alt				1.797.800	173.300	671.600

(1) projektet har fået 2 * 25.000 af Kulturelt Samråd. Såfremt projektet skal modtage tilskud fra nærværende pulje, skal disse midler frasiges.

(2) projektet har fået 108.000 kr. fra den tidligere 4-by pulje samt 25.000 kr. fra Borgerbudgettering.

De frivillige timer indgår ikke i egenfinansieringen.

Budgetmæssige konsekvenser

Beløbet finansieres af Puljen til Udviklingsprojekter i byer og Landsbyer på 1 mio.kr.

Bilag

Oversigt over ansøgninger til udviklingspuljen.pdf

Retningslinjer for udviklingspuljen.pdf

Punkt 9: Puljen til Energibesparende tiltag i forsamlingshuse

00.00.00-A00-47-24

Beslutning

Udvalget imødekommer Uhre og Smedebæks ansøgninger som ansøgt.

Fsva. Isenvad og Bording støttes projekterne med 75.000 kr. for hver.

Behandlingsforløb

Udviklings- og Erhvervsudvalget 18. juni 2025

Indstilling

Teknik- og Stabsdirektøren indstiller, at

- udvalget drøfter ansøgningerne fra hhv. Bording, Smedebæk og Isenvad forsamlingshuse samt Uhre Købmandsgård, herunder hvilke der eventuelt skal imødekommes og med hvilke beløb.

Sagsfremstilling

Udvalget besluttede på mødet den 4. december 2024 at afsætte 300.000 kr. til energibesparende foranstaltninger i forsamlingshuse og godkendte på mødet den 22. januar 2025 retningslinjer for puljen. De godkendte retningslinjer er vedhæftet som bilag.

De ansøgte projekter prioriteres således efter:

- Størrelsen på ekstern medfinansiering af projektet. Sandsynligheden for at få tilsagn er større jo mere ekstern medfinansiering, projektet kan dokumentere.
- Effekten af den energibesparende foranstaltning. Der skal redegøres for, hvor meget bygningens energiforbrug vil blive reduceret ved de ansøgte tiltag, og hvor meget grøn energi, der eventuelt vil blive produceret.
- forsamlingshusets aktivitetsniveau

Egne timer kan ikke indgå som medfinansiering i projektet, men det vil vægte positivt i den samlede vurdering, at der er lokalt engagement.

Der er kommet 4 ansøgninger, som det fremgår af skemaet - en uddybning af projekterne fremgår af bilaget.

Ansøger	Tiltag	Effekt	Aktivitetsniveau	Samlede projektsum	Egenfinansiering	Ansøgt beløb
Bording Forsamlingshus	Nye vinduer og døre mod nord og øst	stor forskel på varmeudgiften	90 udlejninger pr år	230.000	30.000	200.000
Smedebæk Forsamlingshus	Isolering af loft	Vi har en forventning, at det vil blive billigere at opvarme med træpiller, og at huset ikke har så meget kulde, når der varmes op. Sidste år var der et energiforbrug på lige knap 2000 kr.	I snit er der på nuværende tidspunkt ca. 2 aktiviteter om måneden med flest i sommerperioden på grund af kulden.	13.319		13.319
Uhre Købmandsgård	Udskiftning af gamle og defekte armaturer til nye led armaturer, Udskiftning af pærer, fra glødepærer til nye led pærer. Udskiftning af 13 stk. punkterede termorude	1.632 kr. pr. år	Besøgende i Købmandsbutikken, 2024: 493 Arrangementer og aftaler uden for alm. åbningstid, 2024: 717	25.331		25.331
Isenvad forsamlingshus	Ekstra isolering på loftet, Fornyelse af tagpappet Hultmursisolering	Et skøn er, at en ny hultmursisolering vil kunne spare mellem 5 og 10 pct. på varmekonsumet. Isoleringen fra 60 mm til 300 mm på loftet skønnes at give en besparelse på mellem 35 og 50 pct.		463.877	50.000	413.877
I alt				732.527	80.000	652.527

Egenfinansieringen hos hhv. Bording Forsamlingshus og Isenvad Forsamlingshus dækker håndværkerudgifter, men de vil til dels også kunne udføres af frivillige. I alle projekter gælder, at frivillige står for oprydning, kører på genbrug og går håndværkerne til hånd.

Budgetmæssige konsekvenser

Beløbet finansieres af Puljen til Energibesparende tiltag i forsamlingshuse på 300.000 kr.

Bilag

Retningslinjer til puljen.pdf

Oversigt over ansøgninger.pdf

Punkt 10: Åbne meddelelser

00.22.04-P00-3-24

Direktør

Hastighedsdæmpning på Isenbjergvej i Gludsted

I 2025 er der på budgettet afsat 2 mio. kr. til Trafiksikkerhedspuljen. Heraf er 200.000 kr. øre-mærket til hastighedsdæmpning på Isenbjergvej i Gludsted. Teknik og Miljø har været i dialog med Landsbyforeningen i Gludsted med henblik på afklaring af udformningen af hastighedsdæmpningen. Der er enighed om udformningen og placeringen af 3 asfaltbump mellem byzonetavlen og Pilevænget. Bumpene placeres med en afstand på ca. 150 meter og i overensstemmelse med vejreglerne. Bumpenes planlagte placering fremgår på nedenstående kortudsnit med røde markeringer.

Efter sommerferien indhenter Teknik og Miljø tilbud på projektet og umiddelbart herefter udføres projektet.



Placering af 3 asfaltbump på Isenbjergvej

Administrativ vedtagelse af Lokalplan nr. 470 – Boliger, Bavnehøj Allé, Nørre Snede

Byrådet godkendte den 17. marts 2025 forslag til Lokalplan nr. 470. Planforslaget var i offentlig høring i perioden fra den 20. marts 2025 til og med den 17. april 2025.

Formålet med Lokalplan nr. 470 er, at muliggøre etablering af op til 15 små fritliggende boliger, kaldet Tiny-Houses, til helårsbeboelse. Til boligerne muliggøres opførelse af et fælleshus og fælles sekundær bebyggelse. I planområdets nordligste del bliver der mulighed for at etablere en kursusbygning.

Høringsperioden er nu overstået, og der er ikke indkommet bemærkninger, ændringsforslag eller indsigelser til planen. Derfor har Teknik og Miljø, jævnfør Byrådets beslutning om kompetenceuddelegering, vedtaget planen endeligt uden ændringer. Den endelige plan er offentligt bekendtgjort jævnfør planloven, og kunne ses fra den 1. maj 2025 på kommunens hjemmeside.

Se link til annoncen på hjemmesiden:

<https://ikast-brande.dk/offentliggoerelser-og-hoeringer/offentliggoerelser-og-hoeringer>

Punkt 11: Lukket: Areal ekspropriation til dobbeltrettet stiforbindelse

05.04.06-G01-1-25

Punkt 12: Lukket: Lukkede meddelelser

00.22.04-P00-3-24